

joint programmes of



and



## C<sup>3</sup> Open Day

19 October 1998, 10:00-21:00

### Schedule:

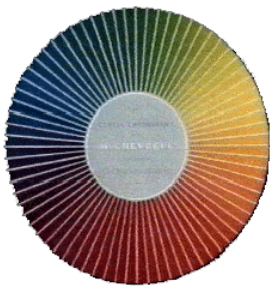
- 10.00 opening to all interested visitors
- 15.00 Press Conference regarding the current projects and plans of C3, and the presentation of the [WebTerminal](#)
- 16.00 [SCRIPTA presentation](#)
- 17.00 Milos Vojtechovsky (curator, Prague) presents the Czech [Plasy Metamedia Center](#), as well as his CD-Rom project in collaboration with Milos Sejn, entitled [Naturae](#)
- 18.00 [Theremin](#): Andre Smirnov's lecture/presentation on the Theremin Center in Moscow (including their latest audiovisual and performance works), on Leon Theremin and his inventions, as well as the origins of the audio-arts in Russian Futurism



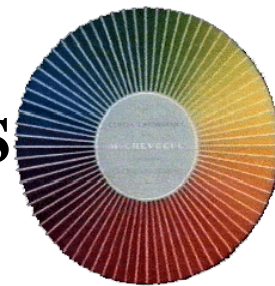
C<sup>3</sup>

[Main page](#) [Magyar](#) [Labs](#) [Events](#) [Collection](#) [Search](#)

C<sup>3</sup> © 1998



# COLORUM NATURAE VARIETAS



[Windows](#) / [ASCII](#) / [Mac](#) / [Latin2](#) / [Unix](#)

Consideratio Contemplatioque Colorum et Sonorum  
*èili*  
rozvažování o barvách a zvucích  
*or*  
Contemplation upon Colour and Sound

autor/by:

[Miloš Šejn](#)

produkce/production:

Center for Metamedia-Plasy  
1998

support:

PRO HELVETIA OST-WEST  
SOROS CENTER FOR CONTEMPORARY ARTS-PRAGUE  
C3 CENTER FOR CULTURE & COMMUNICATION, BUDAPEST

obraz/image:

E. Chevreul, Des Coleurs et de leurs Applications aux Art Industriels, Paris 1864

---

*about Miloš Šejn*

"Since childhood, Miloš Šejn has wandered through the countryside fascinated by the breadth of the colours and forms of nature. These he has been collecting, classifying, registering, documenting, photographing. Over time, his experiences in nature gradually transformed his approach to it. By the end of the 1960s, he lost interest in the traditional scientific investigation of nature and began instead to dedicate himself entirely to a physical experience of nature through direct contact and to communicating this through art. The methods he uses are not pictorial; all are founded upon unmediated contact with nature. His drawings are often made directly on-site with natural pigments from minerals and plants found

in the area -- the paper itself then bearing traces of the place. His performances involving, for example, fires in caves, he has documented in photographs or on video. Fire is visible in the drawings as well, parts of them seared by sparks from burning coals or hay. His collection of natural pigments, materials, and objects has arose from his work in nature over the last thirty years." (Jiri Fiala, *Vesmír*, 1996)

*The COLORUM NATURAE VARIETAS CD-rom can be seen as a summation of Miloš Šejn's personal and intensive engagement with nature.*

*o Miloši Šejnovi*

"Miloš Šejn se od dětství potuloval přírodou, okouzlen bohatstvím jejich barev a tvarů. Sbíral, klasifikoval, zapisoval, dokumentoval, fotografoval. Toto putování přírodou se mu postupně proměnilo v základní životní zkušenost natolik, že od konce šedesátých let ztrácel zájem o tradiční vědecká zkoumání přírody a začal se věnovat plně tělesnému prožitku vnitřního kontaktu s přírodou a jeho uměleckému vyjádření. Způsoby, jichž používá, nejsou zobrazováním, všechny jsou založeny na bezprostředním tvořivém dotyku s přírodou. Jeho kresby vznikají přímo na místě a použitím přírodních pigmentů (minerálních i rostlinných) z bezprostředního okolí, a papír sám nese stopy dotyků míst, na něž byl položen. Jiné akce (například s ohněm v jeskyních) jsou dokumentovány fotografiemi, videozáznamy. Oheď se objevuje i v kresbách, místy propálených rozptýlenými kousky žhavého dřevěného uhlí nebo hořícího sena. Třicet let vyhledával a našel Miloš Šejn přírodní pigmenty." (Jiří Fiala, *Vesmír*, 1996)



# COLORUM NATURAE VARIETAS

---

*Colour is nothing less than the embodiment of the world.  
Each tone of the colour spectrum,  
their subtle shadows emerging out of black to black again,  
is simultaneously part of the universe as a whole.  
Each is a scent of the ozone, which, like the memory of a lightning flash,  
is framed by the arch of the rainbow.*

*The flash of lightning makes sound brighter.  
JAKOB BÖHME,  
Aurora oder Morgenröte im Aufgang, 1612*

*Each eye sees colour in its own way;  
perhaps, what you call blue, appears to me as red . . .  
LUDWIG TIECK,  
Geschichte des Herrn William Lovell, 1795-96*

*The sense organs are integral parts of the soul . . .  
ERNST MACH,  
Erkenntnis und Irrtum, 1905*

*The richness of colour is my own colour.  
ATHANASIUS GRÜN  
(from: Otokar Fischer, Dopis o barvách,  
Volné Smery, cerven 1910)*

The web-site for the *COLORUM NATURAE VARIETAS* CD-ROM is one of the Center for Metamedia's Internet projects.

The CD-ROM itself is an interactive presentation of what we may be called a collection. It is made up of digitally-created media which permits the viewer to navigate through text, image, sound, filmed and videotaped sequences. The original material comprises documents of my work on the landscape in its broader historical context.

In these explorations, I have been searching for a wholeness which is perceptible in eternally cyclical transformations; this wholeness is something which escapes one's direct view. I believe that work with relationships among individual phenomena leads one to the understanding of them in their fuller meaning.

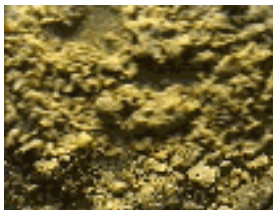
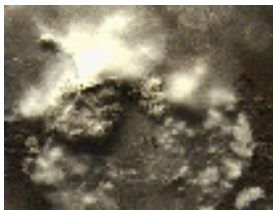
It is hoped that *COLORUM NATURAE VARIETAS* will be seen as an intensive personal journey through the world, its breadth of colours, forms, motions, sounds, and metamorphoses.

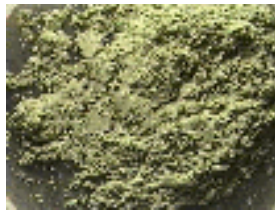
The navigational buttons for moving within the *COLORUM NATURAE VARIETAS* web-site are:  
*colour, body, time/space, word and sound.*

1. The phenomenon of **Colour** is drawn from an extensive collection of pigments, objects of nature and relics. From colour, a number of other data arises – from its own textual remarks, to the date of its collection, the relationship of my **Body** to this occurrence in a certain space and its description, to the chemical composition and electronic microscopic analysis.
2. The relationship between thought and the body involves the relationship to each **Space** as a specific part of the body of a landscape in *Time*. Hence, this is a collection of colours as well as a journal, and a testimony of the complex relations to the **Word**. The material comprises the semantic correlation of the colour spectrum and speech, as well as pictorial examples from scientific literature concerned with the perception of colour and the experience of time.
3. **Sound** is the most immediate sensory experience for one walking through a landscape. The particular sounds of wind, footsteps, water, fire, one's own voice and those of animals form an imaginary sound-scape archive.

The perusal of the CD-ROM through its hyper-linked paths permits a type of movement which departs, for example, from a collection of journal entries or a systematic indexing of textual, photographic or pictorial characteristics. The data are thus recorded within an imaginary map of a landscape through which one may journey in time and space.







---

**from the remarks on the collection's appearance**

*Yellowish veil of vesicles inside a clear crystal found along the Vrchlice Stream between Kutná Hora and the Big Pond, summer 1956*

*Gentian Plant Gentianella ciliata L.*

*Parts of the flowering plant picked while walking from the Bílý Mill to Zebín Hill, September 1957*

*Arsenopyrite gravel extracted from a piece of sericited quartzite found at the Hute dumping grounds close to Kutná Hora while wandering around with my father, summer 1958*

*Phoenix Butterfly Lycaena phlaeas L.*

*Butterfly lamellae found in a small dry meadow by a forest of spruce, birch, oak, maple and other tree species, near an old mine beside an oat field with lush growth of Ononis spinosa on Šibeník Hill, Jicín, August 1959*

*Radix valerianae - Valerian radicle*

*Valeriana officinalis L.*

*Roots unearthed from the location of the former Butoves Pond along the path edging the forest towards the Deep Pond, May 1960*

*Sea-weeds and leaflets of duck-weed frozen in the ice of the Hádek Pond and the Valdice Brook, December 1961*

*Pulverised Neolithic crock found at the Pod Lipami Field, Jicín, 8 May 1962*

*Dark brown soil from a medieval crock, Kutná Hora, 6 July 1963*

*Osmoderma eremita (Scop.) Beetle*

*Found while walking through the lime tree alley on the way from Jicín to Valdice, 24 July 1964*

*Dry substance from the fresh-water rot removed from the culm of a rush submerged in the Zabakor Pool near Mnichovo Hradište, early spring 1965*



*Yellowish soil from a Neolithic crock excavated during the cultivation of my parents' garden outside Jicín to the north-east, 9 June 1966*

*A nest of epithelium Penduline Tit found beside the Novozámský Pond in the morning after it had rained on the bivouac under the Okna Rock, early summer 1967*

*Spruce shavings with remnants of blackbird and chaffinch eggshells found in Mladá near Nymburk, 1 May 1968*

*Pulverised section of white dolomite from a fragment with pelecypody petrification found at the Devický Heights in the Pavlov Hills while on the way from the Pouzdrany Steppe to Devín Hill (554,4 m) and back to Strachotín, 9 March 1969*

*Opal chips from petrified conches extracted from the rock wall of a mine in Kank Hill near Sedlec, summer 1970*

*Melt and dust of light-blue glass from the ruins of the former St. George Cemetery Church in Nymburk, 9 November 1971*

*Two red splinters from a late-Gothic windowpane unearthed in the eastern section of the presbytery of the St. Peter and Paul Chapel in Stav near Nová Paka, 6 July 1972*

*Granite granules found beside a Trichoptera larvae dwelling above the Pancava Waterfall near the edge of the Labe Ravine in the Krkonoše Mountains, summer 1973*

*Sand from the bottom of a narrow, creviced cave to the west of Svincice Hill in the Prachov Rocks, 12 October 1974*

*Yellow petals of the Hieracium flower picked on the hillside near Moldava in the Krušné Mountains, 15 September 1975*

*Lichens peeled from a quartzite wall at the Bílá Rock in the Krkonoše Mountains, 973,8 m above sea level, July 1976*

*White powder from a foam sinter found under a small ledge along the Vrátná Ravine near the Ruzový Ledge next to Turcianská Blatnica, Velká Fatra, July 1977*

*Mallard feather taken from the shore of the Svet Pond near Rozmberk in the early morning sunshine, 23 September 1978*

*Pulverised ferruginous layer protruding out from the bottom of the western side of the Obora Ravine in Plakánek Valley near the Kost Castle, spring 1979*

*Red lichens from the dolomite headlands of Tlstá Mountain in Velká Fatra, 1414 m above sea level, 27 June 1980*

*Grey sand from broken traceries discarded on the slope beneath St. Barbara Cathedral in Kutná Hora, 11 April 1981*

*Basalt loam from the Zebín Quarry, 5 November 1982*

*Purplish-brownish-red sand from the water's edge along the way from Drábovna to Kozákov, 31 July*

1983

*Reddish kestrel excrements scraped from the wall of the Bílá Rock's western summit, Krkonoše Mountains, 22 September 1984*

*Deep-red sand from a pebble picked up from the floor of the Borek Cave on the left side of the northern part of the ravine behind the pond, 9 May 1985*

*Lichens from the entrance of the Pekárna Cave, Moravský Karst, 20 May 1986*

*Greyish and reddish limestone from the Hlubocepy Rocks, just above the railway running west from Prague, Barrandien, 27 August 1987*

*Pulverised reddish slate extracted along the way from Hostinné to the Brecštejn Castle close to the place where one crosses the brook, 11 June 1988*

*Rusted earth from the path beneath Lucní Mountain heading towards Zelezná Mountain, Krkonoše Mountains, 20 July 1989*

*Mesolithic pieces of coal taken from the washed-away earth under the southern ledge of the Krtola Ravine, Muzský Hill, 9 May 1990*

*Spores from the dry rot on a spruce stump found along the way from Bílá Rock to the Hvezda Ridge, Krkonoše Mountains, 15 July 1991*

*Grey sand scooped up from the floor of the Krtola Cave, Muzský Hill, 18 August 1992*

*Deep-red silt from the flow inside the remains of the Harasov Rock Mill, Kokorín Valley, 16 May 1993*

*Deep-black earth from the western Pleistocene profile of the Dolní Vestonice loam pit, Moravia, 23 November 1994*

*Luminous beech wood in my palm, early morning, Dobren Valley near Mšeno, 10 September 1995*

*Pieces of coal from burnt oak wood found in the Valdštejnská Deer Park, Valdice, 7 April 1996*

*Burnt purplish-red sand from a Mesolithic fireplace unearthed in the archaeological excavations in Peklo Valley near Česká Lípa, 16 July 1997*

whit  
(608)





wpe11.jpg (7055 bytes)

Brown and Yellow Traces

lichens and sand pressed into felt, Nový Hrádek Rock, Prachovské Rocks / Bohemia, 22 August 1987  
96 x 96



wpe13.jpg (4751 bytes)

Traces

felt dyed with iron silt, water spring in the Vižická Cave / Bohemia, 23 August 1987  
96 x 96



zem  
(836



# COLORUM NATURAE VARIETAS

---

*Barva není nic menšího, než ztílesnění světa.  
Každý tón barevného spektra  
v jemných odstínech od černé po černou,  
je zároveň částí i celkem univerza.  
Vůně ozónu, jako vzpomínka na zářící blesku,  
rámovaná obloukem duhy.*

*Das Licht in dem Blitze macht den Klang helle.  
JAKOB BÖHME,  
Aurora oder Morgenröte im Aufgang, 1612*

*každé oko vidí barvu po svém způsobu;  
možná, že ty jmenuješ modře, co mně se jeví červené  
LUDWIG TIECK,  
Geschichte des Herrn William Lovell, 1795-96*

*Smyslové orgány jsou samy částí duše...  
ERNST MACH,  
Erkenntnis und Irrtum, 1905*

*Bohatství barev jest má barva.  
ATHANASIUS GRÜN  
(z: Otokar Fischer, Dopis o barvách, Volné Směry, červen 1910)*

CD-ROM COLORUM NATURAE VARIETAS homepage je součástí internetového projektu na síti  
Centra pro Metamedia  
v Plasích.

Připravovaný projekt CD-ROMu - *COLORUM NATURAE VARIETAS* je koncipován jako interaktivní propojení k němu, co lze nazvat sbírkou. Jeho skladba je působena digitálnímu médiu a umožňuje divákovi zpřesnit propojení textu, obrazu, zvuku, filmu a videozáznamu akcí. Použitý materiál zahrnuje dokumenty o mé práci s krajinou do širšího historického kontextu.

Ve své tvorbì se zabývám hledáním celku, který je patrný v neustálých, cyklických promìnách, celku, který obsahuje nic, co uniká možnøstem pøímého pohledu. Práce se vztahy mezi jednotlivými jevy vede k jejich pochopení v širších souvislostech.

COLORUM NATURAE VARIETAS je záznamem osobního vnímání svìta v jeho bohatosti barev, tvarù, pohybu, zvuku a promìn.

Vstupními navigaèními klíèi k *pohybu* v COLORUM NATURAE VARIETAS jsou **barva, tìlo, místo a èas, text, zvuk**.

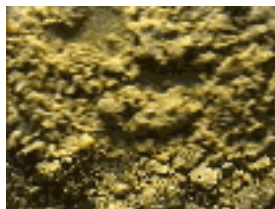
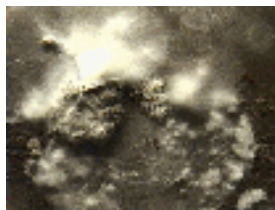
Fenomén **Barvy** èerpá z rozsáhlé sbírky pigmentù, pøírodnin a reliktu. K barvì se váže množství dalších údajù - od vlastních textových zápisù, pøes údaje o èasu sbìru, vztahu mého **Tìla** k této události v urèitém místì, na urèitých souøadnicích, až po chemické analýzy, rozboru a digitální obrazové mikrosondy.

Vztah myšlení a tìla je i vztahem k pamìti každého **Místa** jako specifické èásti tìla krajiny v **Èase**. Proto je sbírka barev i deníkem a svìdectvím složitých vazeb k **Textu**. Materiál obsahuje kromì sémantických korelací spektra a reèi i obrazové pøíklady z vèdecké literatury, zabývající se vnímáním barev, prožíváním èasu.

**Zvuk** je nejbezprostøednejším vjemem v mapì chodce krajinou. Konkrétní zvuky vètru, chùze, vody, praskání ohnì, vlastního hlasu i hlasu zvíøat tvoøí zvukovou krajinu pomyslného archivu.

Èetba CD-ROMu ve všech naznaèených uzlových bodech bude umožòovat pohyb, jehož východiskem mùže být napøíklad poznámkový aparát nebo systém odkazù textové, fotografické èi obrazové povahy. Jednotlivá data jsou zaznamenána v pomyslné èasové mapì krajiny, ve které se mùže chodec pohybovat v prostoru i èase.







### ***Z textové podoby sbírky***

*Nažloutlý závoj bublinek v krystalu křišťálu, nalezeném cestou podél Vrchlice z Kutné Hory k Velkému rybníku, léto 1956*

*Gentianella ciliata /L./, Hořeček brvitý  
Úlomky kvetoucí rostliny utržené cestou od Bílého mlýna na Zebín v září 1957*

*Drt arzenopyritu vyloupaná ze sericitického křemence, haldy v Hutích u Kutné Hory prolézané s otcem v létě 1958*

*Lycaena phlaeas L., Ohniváček černokřídlý  
Křídelní šupiny. Srpen 1959 - malá suchá louka u lesíku (smrk, bříza, dub, javor,...) a starého lomu, hojný porost jehlice trnité - v blízkosti lán ovsa, Šibeník, Jičín*

*Radix valerianae - Kozlíkový kořen  
Valeriana officinalis L.  
Kořeny vyhrabané v místě bývalého rybníku u Butovse, při kraji lesa směrem ke Hlubokému rybníku, květen 1960*

*Øasy a lístky okøehku zamrzlé v ledu, Hádek, Valdický potok, prosinec 1961*

*Rozetøený fragment neolitické nádoby z pole Pod lipami, Jičín, 8.5.1962*

*Temnì hnìdá hlína ze stredovikého støepu, Kutná Hora, 6.7.1963*

*Osmoderma eremita (Scop.), Páchník hnìdý  
Z cesty lipovým stromoøadím z Jičína do Valdic. 24.7.1964*

*Sušina sladkovodní houby odtržená z ponořeného stébla rákosu èasnì na jaøe v rybníce Žabakor u Mnichova Hradišti, 1965*

*Žlutavá hlína z neolitického støepu vykopaného pøi obdílávání zahrady severovýchovni za Jièínem, 9.6.1966*

*Výstelka hnízda moudivláèka lužního z cesty k Novozámským rybníkum, ráno po deštivém bivaku pod skálou Okna, èasné léto 1967*

*Smrkové piliny se zbytky vajec drozda a pìnkavy, Mladá u Nymburka, 1.5.1968*

*Rozetøený kus bílého dolomitu z úlomku se zkamenilou schránkou mlže, nalezeného na vrcholu Divicky v Pavlovských kopcích. Cestou z Pouzdøanské stepi na Divín (554,4 m n.m.) a zpìt do Strachotína, 9.3.1969.*

*Opálové úštìpky zkamenilých lastur vyloupanutých ze stìny lomu na Kaòku u Sedlce, léto 1970*

*Svìtle modrá sklovina a prach ze zøíceniny bývalého høbitovního kostela Sv. Jiøí v Nymburce, 9.11.1971*

*Dva èervené støípký pozdnì gotické vitraje vyhrabané ze zìme na východní stranì presbytáøe kostelíka Sv. Petra a Pavla ve Stavu u Nové Paky, 6.7.1972*

*Zrnka žuly sesbíraná larvami chrostíkù nad vodopádem Panèavy pri hranì Labského dolu v Krkonoších, léto 1973*

*Písek ze dna úzké puklinové jeskynì, západnì od Svinèice v Prachovských skalách, 12.10.1974*

*Žluté okvìtí jestøábníku utržené ve stráni nad Moldavou v Krušných horách, 15.9.1975*

*Lišejník odloupanutý z køemencové stìny Bílé skály v Krkonoších, 973,8 m n.m., èervenec 1976*

*Bílý pìnitcový prášek z malého pøevisu pøi ceste ve Vrátné doline u Turèianské Blatnice, v bezprostøední blízkosti Rùžového pøevisu, Velká Fatra, èervenec 1977*

*Pírko kachny sebrané ze bøehu rybníka Svìt u Rožmberku brzy ráno v paprscích slunce, 23.9.1978*

*Rozetøená železitá vrstva vystupující ze dna potoka v boèení západní rokli Obora v údolí Plakánek u Kosti, jaro 1979*

*Èervený lišejník z dolomitového ostrohu Tlstá ve Velké Fatøe, 1414 m n.m., 27.6.1980*

*Šedý písek z rozpadajících se kružeb, poházených ve stráni pod katedrálou sv. Barbory v Kutné Hoøe, 11.4.1981*

*Èedièová hlína z lomu na Zebínì, 5.11.1982*

*Nafialovìle hnìdorudý písek z bøehu cesty mezi Drábovnou a Kozákovem, nalezený 31.7.1983*

*Narùzovelé guano poštolky seškrabané ze stìn Bílé skály v Krkonoších, západní vrchol, Krkonoøe, 22.9.1984*

*Rudý písek z valounku sebraného ze dna jeskynì v Boreckých skalách, levá strana severního ramene rokle za rybníkem, 9.5.1985*

*Lišejník ze vchodu do jeskynì Pekárny v Moravském krasu, 20.5.1986*



*Šedavé a narůžovìlé vápence z Hluboèep, tìsnì nad tratí z Prahy na západ, Barrandien, 27.8.1987*

*Rozetøená èervená bøidlice, vyloupaná cestou z Hostinného na Brecštejn, poblíž pøechodu pøes potok, 11.6.1988*

*Rezavá hlína z cesty pod vrcholem Luèní Hory, smìrem k Železné horì, Krkonoše, 20.7.1987*

*Mezolitické uhlíky vyhrabané v odplaveném terénním zárìzu pod pøevisem jižní stìny rokle Krtola, Mužský, 9.5.1990*

*Výtrusy z vyschlé houby na paøezu, cestou z Bílé skály k sedlu Hvìzdy, Krkonoše, 15.7.1991*

*Šedý písek nabraný ze dna jeskynì Krtola, Mužský, 18.8.1992*

*Rudé bahno z vývìru ve zbytcích skalního mlýna Harasov, Kokošínské údolí, 16.5.1993*

*Temnì èerná hlína z profilu pleistocenními sedimenty v západní stìni hliníku v Dolních Vistonicích, Morava, 23.11.1994*

*Døevo buku svìtlující v mé dlaòì èasnì ráno 10.9.1995, Dobroè u Mšena*

*Døevené uhlí bleskem zapáleného dubu, Valdštejnská obora, Valdice, 7.4.1996*

*Pøepálený rudý písek z mezolitického ohništì, odkrytého archeologickou sondou v údolí Peklo poblíž Èeské Lípy, 16.7.1997*

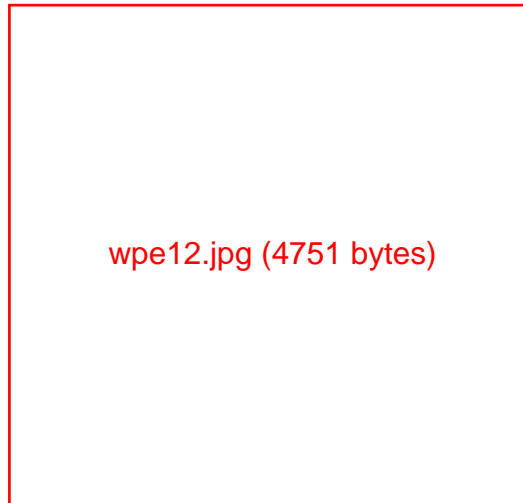
whit  
(608)



wpe11.jpg (7055 bytes)

Hnìdé a žluté stopy  
lišejníky a písek vetøené do plsti, skála Nový Hrádek, Prachovské skály / Bohemia 22.8.1987

96 x 96



Stopy

pls• nasycená rudým bahnem, jeskynní pramen ve Vřezickém údolí / Bohemia 23.8.1987

96 x 96

zem  
(836

přepnout do  
češtiny

Events

Partners  
& Links

Contact Us

## Current & Upcoming Projects

[Pantograph](#) | ["Fairy-Tale/Po-hádka" Symposium](#)  
[Near the Beginning catalogue](#) | ["Fairy-Tale/Po-hádka" catalogue](#)  
[Colorum Naturae Varietas CD-Rom](#)



[Center for Metamedia](#)

## News & Announcements

[Residency Program](#) & [Hermit Foundation](#) discontinued



---

This web site is sponsored in part by [Econnect](#), which seeks to foster community among non-profit organizations in the Czech Republic.

*Unless noted otherwise, all photography is by Daniel Sperl.*